

*Categoria A*

# REVISTA ARHEOLOGICĂ

**serie nouă \_ vol. XXI \_ nr. 1**

**Indexată în bazele de date:**

SCOPUS, ERIH PLUS, DOAJ, CEEOL, ROAD, ISIFI, CiteFactor

CHIȘINĂU 2025

ISSN 1857-016X  
E-ISSN 2537-6144

INSTITUTUL PATRIMONIULUI CULTURAL  
SECȚIA PATRIMONIULUI ARHEOLOGIC

REVISTA ARHEOLOGICĂ

Editor-in-Chief/Redactor șef: dr. Ghenadie Sîrbu  
Secretar de redacție/editorial secretary: Livia Ermurachi

Colegiul de redacție/Editorial Board

Dr. **Ludmila Bacumenco-Pîrnău** (*Chișinău/Iași*), dr. hab. **Igor Bruiako** (*Odesa*), dr. hab. **Dumitru Boghian** (*Târgu Frumos*), dr. hab. **Roman Croitor** (*Aix-en-Provence*), dr. **Lilia Dergaciov** (*Chișinău*), dr. hab. **Valentin Dergaciov** (*Chișinău*), dr. **Alexandr Diachenko** (*Kiev*), dr. **Vasile Diaconu** (*Târgu Neamț*), dr. **Mariana Gugeanu** (*Iași*), prof. dr. hab. **Svend Hansen** (*Berlin*), prof. dr. hab. **Elke Kaiser** (*Berlin*), dr. **Sergiu Matveev** (*Chișinău*), prof. dr. hab. **Michael Meyer** (*Berlin*), dr. **Octavian Munteanu** (*Chișinău*), prof. dr. hab. **Sergiu Musteață** (*Chișinău/Târgoviște*), prof. dr. hab. **Gheorghe Postică** (*Chișinău*), dr. hab. **Eugen Sava** (*Chișinău*), prof. dr. hab. **Sergei Skoryi** (*Kiev*), prof. dr. **Victor Spinei**, membru al Academiei Române (*București, Iași*), prof. dr. hab. **Marzena Szmyt** (*Poznan*), dr. **Nicolai Telinov** (*Chișinău*), dr. **Denis Topal** (*Chișinău*), dr. **Vlad Vornic** (*Chișinău*), dr. **Aurel Zanoci** (*Chișinău*).

Manuscrisele, cărțile și revistele pentru schimb, precum și orice alte materiale se vor trimite pe adresa: Colegiul de redacție al „Revistei Arheologice”, Secția Patrimoniului Arheologic, Institutul Patrimoniului Cultural, bd. Ștefan cel Mare și Sfânt 1, MD-2001, Chișinău, Republica Moldova

Рукописи, книги и журналы для обмена, а также другие материалы необходимо посылать по адресу: редакция «Археологического Журнала», Секция археологического наследия, Институт культурного наследия, бул. Штефан чел Мареша 1, MD-2001 Кишинэу, Республика Молдова

Manuscripts, books and reviews for exchange, as well as other papers are to be sent to the editorship of the “Archaeological Magazine”, Section of Archaeological Heritage, Institute of Cultural Heritage, 1 Stefan cel Mare si Sfânt bd., MD-2001 Chisinau, Republic of Moldova

Toate lucrările publicate în revistă sunt recenzate de specialiști în domeniu după modelul *double blind peer-review*  
Все опубликованные материалы рецензируются специалистами по модели *double blind peer-review*  
All the papers to be published will be reviewed by experts according to the *double blind peer-review* model

## CUPRINS – СОДЕРЖАНИЕ – CONTENTS

### STUDII – ИССЛЕДОВАНИЯ – RESEARCHES

<b>Nadezhda Kotova</b> ( <i>Kiev</i> ), <b>Simon Radchenko</b> ( <i>Stavanger</i> ) “M”-like ornamentation in the Southeastern Europe and surroundings during VII-V Millennia BCE .....	5
<b>Arsen Harutyunyan, Vahe Sargsyan, Hayk Gyulamiryan</b> ( <i>Yerevan</i> ) The Tradition of Epigraphy as a Foundation of State Strategy in the Armenian Highlands .....	27
<b>Николай Николаев</b> ( <i>Кропивницкий</i> ), <b>Лилия Цыганенко</b> ( <i>Измаил</i> ) Новые памятники малой эпиграфики Северного Причерноморья .....	41
<b>Kateryna Savelieva</b> ( <i>Kiev</i> ) Private places of worship in Tyras during Roman times .....	48
<b>Gheorghe Postică, Ion Tentiuc</b> ( <i>Chişinău</i> ) The money-weight economy in the Carpathian-Dniester area in the 9th-11th centuries (archaeological contributions) .....	63
<b>Mariia Videiko</b> ( <i>Kiev</i> ) Topography and archaeology of the city of Trepol on Dnipro in the 11th-13th centuries .....	93

### MATERIALE ŞI CERCETĂRI DE TEREN – МАТЕРИАЛЫ И ПОЛЕВЫЕ ИССЛЕДОВАНИЯ – PAPERS AND SURVEYS

<b>Najaf Museibli</b> ( <i>Baku</i> ) Child graves at Galayeri settlement of the Leilatepe culture) .....	110
<b>Natalia Ovcearov, Vlad Vornic, Sergiu Matveev, Sergiu Popovici</b> ( <i>Chişinău</i> ) O aşezare cu urme de locuire din eneolitic şi perioada romană târzie descoperită la Calaraşovca (r-nul Ocniţa) .....	123
<b>Sergiu Popovici</b> ( <i>Chişinău</i> ), <b>Mariana Popovici</b> ( <i>Iaşi</i> ), <b>Sergei Agulnikov</b> ( <i>Chişinău</i> ), <b>Vasilica-Monica Groza, Ozana-Maria Ciorpac-Petraru</b> ( <i>Iaşi</i> ) Tumulul 23 de la Congaz .....	138
<b>Vitalii Hutsal</b> ( <i>Kamianets-Podilskii</i> ), <b>Oleksandr Mohylov, Yuliia Ushkova</b> ( <i>Kiev</i> ) Bronze Age burial mounds on Husykova Hill in the Zbruch region .....	160
<b>Игорь Бруяко</b> ( <i>Одесса</i> ) Жилые сооружения на поселении Картал II (эпоха раннего гальштата) .....	180
<b>Сергей Скорый</b> ( <i>Киев</i> ), <b>Александр Супруненко</b> ( <i>Полтава</i> ) Неординарная находка раннескифского времени на юге Лесостепного Левобережного Поднепровья .....	202
<b>Vasile Iarmulschi</b> ( <i>Berlin/Chişinău</i> ), <b>Vlad Vornic</b> ( <i>Chişinău</i> ) O fibulă din bronz de tip Nauheim descoperită la Gura Bâcului (raionul Anenii Noi, Republica Moldova) .....	208

## DISCUȚII – ДИСКУССИИ – DISCUSSIONS

- Эльнур Лятиф оглу Гасанов** (*Гянджа*)  
Исследование историко-археологических переселений города Гянджи  
на основе изучения ремесленных образцов .....215

CERCETĂRI INTERDISCIPLINARE – МЕЖДИСЦИПЛИНАРНЫЕ  
ИССЛЕДОВАНИЯ – INTERDISCIPLINARY SURVEYS

- Guram Chkhatarashvili** (*Batumi*), **James A. Davenport**, **Michael D. Glascock** (*Missouri*),  
**Hülya Çalışkan Akgül** (*Karadeniz*)  
Spread of obsidian and mobility pattern of humans in the South-Eastern Black Sea Coast .....226
- Дмитрий Кириченко, Анар Абдуллаев** (*Баку*)  
О двух случаях травматических повреждений на черепках из Азербайджана  
(эпоха античности) .....238

## IN HONOREM

- To the anniversary of Professor S.A. Skoryi**  
(*Oleksandr Mohylov, Kiev*) .....252

LISTA ABREVIERILOR – СПИСОК СОКРАЩЕНИЙ – LIST OF ABBREVIATION .....256

INFORMAȚII ȘI CONDIȚIILE DE EDITARE A REVISTEI ARHEOLOGICE .....257

ИНФОРМАЦИЯ И УСЛОВИЯ ИЗДАНИЯ АРХЕОЛОГИЧЕСКОГО ЖУРНАЛА .....258

INFORMATION AND CONDITION OF PUBLICATION IN THE ARCHAEOLOGICAL  
MAGAZINE .....259

Сергей Скорый, Александр Супруненко

## Неординарная находка раннескифского времени на юге Лесостепного Левобережного Поднепровья

**Key words:** early Scythian time, silver nail-shaped pin, south of Left-Bank Dniper Forest-Steppe.

**Cuvinte cheie:** perioada scitică timpurie, ac de argint în formă de cui, sudul silvostepii de pe malul stâng al regiunii niprene.

*Sergei Skoryi, Aleksandr Suprunenko*

### **An extraordinary find of the Early Scythian time in the south of the Forest-Steppe Left-bank of Dniper**

This paper deals with a very rare find – a silver nail-shaped pin of the Early Scythian time. It was accidentally found in a ploughed field near the village of Novosiolovka, Kremenchug district, Poltava region (the southern part of the Forest-Steppe Left-bank of Dniper). The artefact is studied against a broad background of similar in function ornaments peculiar to the autochthonous population of the Forest-Steppe area in the Scythian epoch.

*Sergei Skoryi, Aleksandr Suprunenko*

### **O descoperire neordinară scitică timpurie din sudul silvostepii de pe malul stâng al regiunii Niprene**

Această lucrare tratează o descoperire rară – un ac de argint în formă de cui din perioada scitică timpurie. Acesta a fost găsit accidental într-un câmp agricol de lângă satul Novosiolovka, raionul Kremenchug, regiunea Poltava (din sudul silvostepii de pe malul stâng al regiunii Niprene). Artefactul este studiat într-un context larg de ornamente similare ca funcție, specifice populației autohtone din zona silvostepii în epoca scitică.

### **Введение**

Материальная культура автохтонного населения скифского времени в ареале Восточноевропейской Лесостепи, и в пределах нынешней Украины, в частности, вовсе не отличается таким ярким многообразием тех или иных присущих ей категорий, как это было свойственно, например, собственно скифской материальной культуре. В том числе – распространившейся, помимо степной территории Северного Причерноморья, в лесостепной зоне Юга Восточной Европы, как минимум, с VII в. до н.э.

Однако не следует думать что, эта культурная новация привела к полной деструкции или исчезновению культуры автохтонов. Как известно, наиболее зримым её маркером являлась лепная посуда, весьма своеобразная, с точки зрения отдельных форм, технологии изготовления и декора, особенно в раннескифский период. К слову, она широко заимствовалась пришлым в Лесостепь кочевым (а со временем – полукочевым) населением, и в определённой степени проникала в Степь.

Иной, менее многочисленной, вполне оригинальной категорией материальной культуры автохтонов являлись металлические

украшения, в частности, гвоздевидные булавки (или шпильки), серьги-заушницы (или височные подвески) с гвоздевидными шляпками, обычно, с одной стороны, и массивные ножные браслеты.

И если ножные браслеты получили распространение, в первую очередь, в древностях скифской поры Посулья [P'inskaia 1968, 145-146; Petrenko 1978, 58], упомянутые серьги-заушницы, в большей степени, – в памятниках Днепровского Лесостепного Правобережья), (хотя в некоторой степени известны и на левом берегу Днепра) [Petrenko 1978, 21], то гвоздевидные булавки оказались наиболее массовым видом украшений, ареал которых охватывает практически всю Лесостепь [например: P'inskaia 1968, 143; P'inskaia 1975, 147; Petrenko 1978, 7-11; Kovpanenko 1981, 117; Kovpanenko Bessonova, Skoryi 1989, 73; Bessonova, Skoryi 2001, 101-103; Bandurovskii, Buinov 2000, 65-66; Gavrish 2000, 109; Grechko 2010, 86-87; Klochko 2007, 28; Klochko 2008, 24-25; Klochko 2016, 111-112; Klochko 2024, 110]. Иными словами, этот вид украшений является надёжным индикатором материальной культуры автохтонов.

Обычно гвоздевидные булавки отливались из оловянистой бронзы [Bartseva 1981,

75], значительно реже изготавливались из железа, будучи наиболее распространёнными в культуре скифского времени в бассейне р. Псёл, в Левобережной Лесостепи [Gavriish 2000, 109].

Из драгоценных металлов подобные украшения, судя по данным археологии, производились чрезвычайно редко. Именно такой, не совсем обычной находке и посвящена наша небольшая работа.

### История обнаружения и описание артефакта

Гвоздевидная серебряная булавка, о которой пойдёт речь, была найдена в конце марта 2025 г., случайно, на вспаханном поле, вблизи с. Новосёловка Кременчугского района Полтавской области, Виктором Супониным, жителем Кременчуга и передана им в Полтавский краеведческий музей им. В. Кричевского<sup>1</sup>.

По-видимому, в своё время она была утеряна. В момент обнаружения на пахоте (рис. 1,1), булавка была в согнутом под прямым углом положении (рис. 1,2), скорее всего, нарушенная плугом.

Общая длина украшения – 14,8 см, диаметр круглого в сечении стержня, плавно сужающегося к острию, варьирует по длине изделия: 0,3-0,1 см. Диаметр дуговидно изогнутой шейки булавки равен 0,4 см. Круглая в плане шляпка булавки (диаметр – 0,6 см) имеет в сечении конический профиль. Высота шляпки до 0,2 см (рис. 2,1-2).

В верхней части стержня булавка украшена двумя группами слегка выступающих валиков (или кольцевых нарезок): сверху – три валика, снизу – четыре. Между указанными группами орнамента – овальное утолщение (рис. 2,3). Масса артефакта 7,97 г.

По типологии В.Г. Петренко, публикуемое изделие относится к гвоздевидным булавкам 17 типа (III, 2, с), т.е. булавкам с кониче-

ской головкой, дуговидно изогнутой шейкой и круглым в сечении стержнем с рубчиками в верхней части. Конкретнее, она принадлежит к первому варианту указанного типа. Для него характерны именно 2 группы нарезок, между которыми располагается свободное пространство овальной, цилиндрической или биконической формы [Petrenko 1978, 15].

В.Г. Петренко в своё время отмечала, что гвоздевидные булавки с конической головкой, относящиеся к типу «17, II, 2, с», не получили широкого распространения в лесостепном ареале. Во всяком случае, ей на конец 1970-х гг. было известно лишь 8 экземпляров [Petrenko 1978, 15, 96, tabl. 8, 25-31]. Ситуация мало в чем изменилась до настоящего времени, хотя источник по этому виду украшений, бесспорно, увеличился.

Булавки указанного типа и варианта обычно имеют длину до 14 см. При этом все они изготовлены из бронзы. Внешне публикуемому изделию весьма близки лишь несколько булавок, приводимых в монографии В.Г. Петренко. К сожалению, все они – *случайные находки*, в основном с территории Лесостепного Правобережья: Пастырского городища на Тясмине и Киещины [Petrenko 1978, 96, tabl. 10, 25-27]. Лишь один экземпляр такой булавки происходит из Лесостепного Левобережья (вероятно, Ворсклинский регион) и хранится ныне в Полтавском краеведческом музее [Petrenko 1978, 96, tabl. 10, 28].

Булавка из Новосёловки отлита из высококачественного серебра с небольшой примесью золота и брома (Ag – 98,640%, Au – 0,864%, Br – 0,495%)<sup>2</sup>.

### Функция, металл, хронологическая позиция

Назначение или функцию подобных булавок вполне обосновано пытаются определять по их положению *in situ*, относительно останков умерших в погребениях. Данные украшения встречаются преимущественно в женских могилах и располагаются в области головы, груди и плеч. По-видимому, ими закреплялись головной убор, налобная повяз-

1. Сердечно благодарим В. Супонина, передавшего в Полтавский краеведческий музей данный артефакт. Укажем, что примерно в 20-30 м от места его находки были также найдены 2 бронзовых наконечника стрел: массивный трёхгранный со скрытой втулкой и слегка проточенными внизу граней ложками и трёхлопастный с лавролистным пером, довольно высокой втулкой и шипом в её основании. Подобные наконечники характерны для конца VII – 1-ой половины VI вв. до н.э.

2. Определение элементного состава металла осуществлено рентгенофлуоресцентным спектрометром модификации „ElvaX” ООО «Элватех».



Рис. 1. Серебряная булавка в момент находки: 1 – на пахоте, 2 – первоначальный вид в изогнутом состоянии.

Fig. 1. Silver nail-shaped pin at the moment of finding: 1 – on ploughing, 2 – original view in a bent state.

ка или некая накидка [P'inskaia 1968, 143-144; Petrenko 1978, 7]. Есть мнение, что гвоздевидные булавки иногда могли быть и украшением причёски [Klochko 2008, 25]. Известны случаи, в частности в женских погребениях, когда булавки располагались в области тазовых костей погребённых [P'inskaia 1968, 144], что, вероятно, предполагало и иное их назначение, помимо указанных выше вариантов.

Гвоздевидные булавки крайне редко фиксируются в мужских захоронениях и, как правило, в области груди. Вероятно, ими скреплялась наплечная одежда типа плаща [P'inskaia 1968, 143-144; Petrenko 1978, 7].

Впрочем, отсутствие органики практически во всех захоронениях эпохи скифской архаики, с которой изначально были связаны булавки, затрудняет понимание их функции в конкретных случаях. В связи с этим, по-

видимому, права Л.С. Ключко, отмечавшая, что подобные украшения остаются до конца «непрочитанными» [Klochko 2008, 25].

Гвоздевидных булавок скифского времени, отлитых из **драгоценных металлов**, в украинской Лесостепи достоверно известно всего **шесть**. Помимо публикуемого артефакта, из **серебра** изготовлены 4 экземпляра: 2 булавки – из кургана № 447 у с. Журовка; экземпляр – в кургане № 346 у с. Теклино (бассейн р. Тясмин, Днепроовское Лесостепное Правобережье) [P'inskaia 1975, 147; Kovranenko Bessonova, Skoryi 1989, 73]; 2 булавки – в кургане № 1 Караванской группы Люботинского могильника (бассейн Северского Донца, Днепроовское Лесостепное Левобережье) [Okatenko, Skoryi 2025, 223, ris. 13]. Последние две булавки имеют золотые шаровидные навершия и золочение в районе рубчиков-валиков [Okatenko,

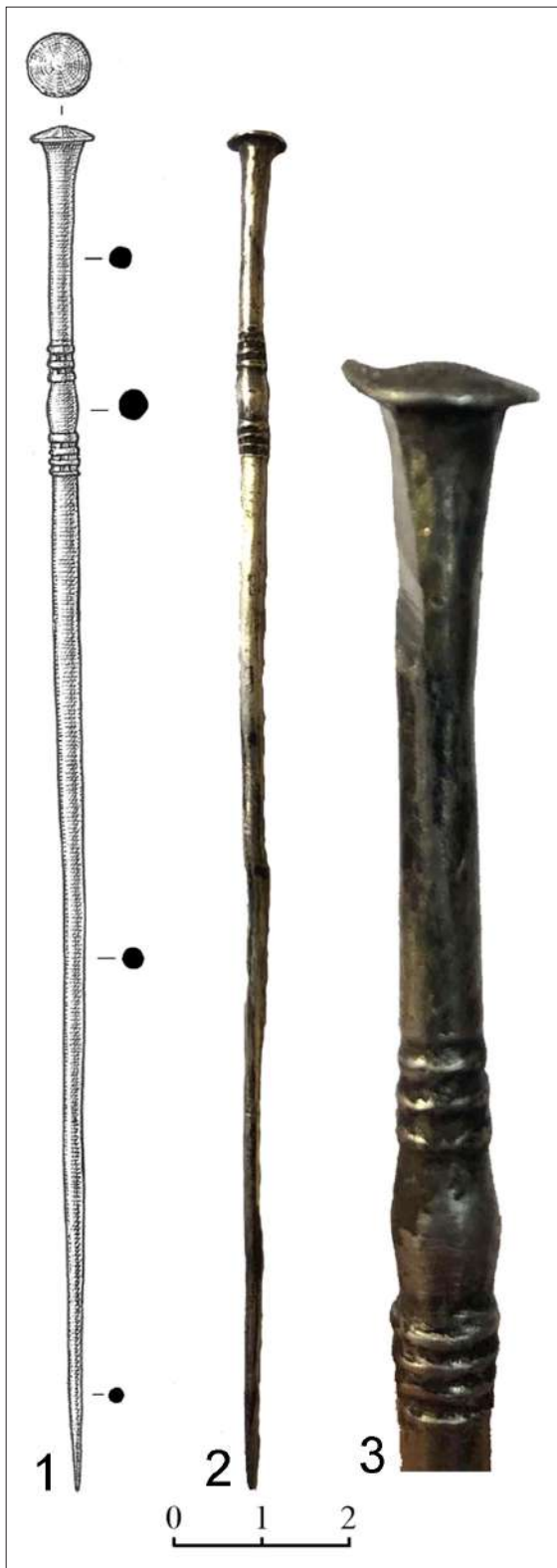


Рис. 2. Иллюстрации булавки: 1 – рисунок (Т.В. Менчинская), 2 – фото (А.Б. Супруненко).

Fig. 2. Illustrations of the pin: 1 – drawing (T. Menchinskaja), 2 – photo (A. Suprunenko).

Skoryi 2025, 223, ris. 13]. Золотая гвоздевидная булавка была найдена в погребении кургана № 100 у с. Синявка в бассейне Роси в Днепровском Лесостепном Правобережье [P'inskaia 1975, 147; Kovpanenko 1981, 51-52; Kovpanenko, Bessonova, Skoryi 1989, 73].

Будучи в целом подобными друг другу, данные украшения, выполненные из драгоценных металлов, отличаются в деталях, например, по размерам и форме шляпки, расположению и количеству выступающих кольцевых валиков или нарезок, длине и пр. Похоже, это свидетельствует в пользу того, что такие булавки, в отличие от бронзовых или железных экземпляров, изготавливались на заказ, в очень небольшом количестве.

В настоящее время, помимо публикуемого изделия, структурный анализ металла сделан лишь для двух серебряных булавок (с золотыми деталями) из упомянутого Первого Караванского кургана Люботинского могильника. Стоит отметить, что по процентному составу серебра, булавка из Новосёлки превосходит караванские экземпляры<sup>3</sup>.

Коснёмся вопроса о дате гвоздевидных булавок, выполненных из драгоценных металлов. Уже а priori, хотя бы учитывая их крайне небольшой число, ясно, что эти украшения вряд ли занимали какой-либо значительный отрезок времени на хронологической шкале скифской истории. Отрадно, что 5 из 6 указанных артефактов происходят из погребальных комплексов, дата которых следующая: курган № 447 группа VII, на полях бывшей экономии у с. Журовка – не позже 1-ой половины VI в. до н.э. [Kovpanenko, Bessonova, Skoryi 1989, 163]; курган № 346 у с. Теклино – последняя четверть – конец VII в. до н.э. [Skoryi, Zimovets, Okatenko 2020, 321], курган № 100 у с. Синявка – рубеж VII-VI вв. до н.э. [Kovpanenko, Bessonova, Skoryi 1989, 147], курган № 1 Караванской группы Люботинского могильника – 2-я половина – конец VII в. до н.э. [Skoryi, Okatenko 2022, 256]. Исходя из данных хронологических позиций этих погребальных комплексов, можно полагать, что булавки, изготовленные из драгоценных металлов, были в употреблении в **последней четверти VII – на-**

3. Материал готовится к публикации В.Н. Окатенко и С.А. Скорым.

**чале VI вв. до н.э.**, т.е. в относительно небольшой отрезок времени.

#### **Заключение**

Драгоценный металл, из которого изготовлена публикуемая булавка, а также остальные упомянутые экземпляры, сам по себе даёт основание считать, что владельцы данных украшений, конечно, не принадлежали к рядовому населению.

Этот тезис хорошо коррелируется с иными сопровождающими вещами могил, где найдены булавки, выполненные из серебра и золота, да и с масштабами самих гробниц.

**Журовка, курган № 447:** деревянный склеп в яме площадью до 17 кв.м. Парное погребение, ограблено. Помимо многочисленного инвентаря – более 100 разнообразных золотых украшений, в том числе золотые серьги и пр. [P'inskaia 1975, 26].

**Теклино, курган № 346:** высота кургана около 6,0 м. Склеп площадью более 20 кв.м. Захоронение мужчины. Сопровождающие вещи: разнообразное вооружение, металлические детали от 4-х уздечек, золотая гривна, золотые украшения налобной ленты (?) [P'inskaia 1975, 41].

**Синявка, курган №100:** высота (к началу раскопок) 4,0 м, вершина разрушена. Деревянный склеп в яме, площадью около 14 кв.м. Четверо погребённых. Основной покойник (женщина) сопровождался разнообразными золотыми украшениями (более 100 экз.), в том числе серьгами, гвоздевидной булавкой, раз-

нообразными украшениями головного убора [Kovranenko 1981, 51].

**Караван, курган № 1.** Насыпь разрушена. Деревянный склеп в грунтовой яме площадью до 10 кв.м. Парное погребение, ограблено. Среди сохранившихся вещей, помимо серебряных булавок с золотыми оригинальными навершиями, находились массивное серебряное зеркало и бронзовая церемониальная булава луристанского типа – несомненный переднеазиатский импорт [Okatenko 2022, 177].

Уже традиционно захоронение в данном кургане у пос. Караван, как, впрочем, и в кургане № 2 (где также присутствуют выразительные древневосточные импорты), рассматриваются, как места погребения участников переднеазиатских походов под эгидой скифов-номадов.

Таким образом, все захоронения, где найдены гвоздевидные булавки из драгоценных металлов, принадлежат знати различного социального ранга.

Можно осторожно предположить, что появление в качестве украшений гвоздевидных булавок, выполненных из драгоценных металлов, в том числе из серебра, в лесостепном ареале Юга Восточной Европы связано с неким внедрением в костюм автохтонного населения переднеазиатских культурных традиций, заимствованных участниками походов. В пользу этого свидетельствует, похоже, своеобразный внешний вид упомянутых караванских серебряных гвоздевидных булавок, дополнительно украшенных золотом.

#### **Библиография**

**Bartseva 1981:** T.B. Bartseva, Tsvetnaia metalloobrabotka skifskogo vremeni. Lesostepnoe Dneprovskoe Levoberezh'e. (Moskva 1981) // Т.Б. Барцева, Цветная металлообработка скифского времени. Лесостепное Днепро-вское Левобережье. (Москва 1981).

**Bandurovskii, Buinov 2000:** A.V. Bandurovskii, Yu.V. Buinov, Kurgany skifskogo vremeni. Severskodonetskii variant. (Kiev 2000) // А.В. Бандуровский, Ю.В. Буйнов, Курганы скифского времени. Северскодонецкий вариант. (Киев 2000).

**Bessonova, Skoryi 2001:** S.S. Bessonova, S.A. Skoryi, Motroninskoe gorodishshe skifskoi epokhi (po materialam raskopok 1988-1996 gg.). (Kiev-Krakov 2001) // С.С. Бессонова, С.А. Скорый, Мотронинское городище скифской эпохи (по материалам раскопок 1988-1996 гг.). (Киев-Краков 2001).

**Gavrish 2000:** P.Ia. Gavrish, Plemena skifs'kogo chasu v Lisostepu Dniprov's'kogo Livoberezhzhia (po materialam Pripisillia). (Poltava 2000) // П.Я. Гавриш, Племена скифского часу в Лисостепу Дніпровського Лівобережжя (по матеріалам Приписілля). (Полтава 2000).

**Grechko 2010:** D.S. Grechko, Naseleння skifs'kogo chasu na Sivers'komu Dintsi. (Kiiv 2010) // Д.С. Гречко, Населення скифського часу на Сіверському Дінці. (Київ 2010).

- П'инська 1968:** V.A. P'inskaia, Skify Dneprovskogo Lesostepnogo Levoberezh'ia (kurgany Posul'ia). (Kiev 1968) // В.А. Ильинская, Скифы Днепровского Лесостепного Левобережья (курганы Посулья). (Киев 1968).
- П'инська 1975:** V.A. P'inskaia, Ranneskifskie kurgany basseina r. Tiasmin (VII-VI vv. do n.e.). (Kiev 1975) // В.А. Ильинская, Раннескифские курганы бассейна р.Тясмин (VII-VI вв. до н.э.). (Киев 1975).
- Клочко 2007:** L.S. Klochko, Shpil'ki u vbranni naselennia Skifii. In: (L.S. Klochko red.), Muzeini chytannia. Materiali nauk. konf. „Iuvelirne mistetstvo – pogliad kriz' viki”. (Kiiv, 11-13 grudnia 2006), (Kiiv 2007), 28-41 // Л.С. Клочко, Шпильки у вбранні населення Скіфії. В сб.: (Л.С. Клочко ред.), Музейні читання. Матеріали наук. конф. «Ювелірне мистецтво – погляд кризь віки». (Київ, 11–13 грудня 2006), (Київ 2007), 28-41.
- Клочко 2008:** L.S. Klochko, Zhinochi golovni ubori plemen Skifii za chasiv arkhaiiki. In: (L.S. Klochko red.), Muzeini chytannia: Materiali nauk. konf. „Iuvelirne mistetstvo – pogliad kriz' viki”. (Kyiv, 13-14 listopada 2007 r.), (Kiiv 2008), 23-42 // Л.С. Клочко, Жіночі головні убори племен Скіфії за часів архаїки. В сб.: (Л.С. Клочко ред.), Музейні читання. Матеріали наук. конф. «Ювелірне мистецтво – погляд кризь віки». (Київ, 13-14 листопада 2007р.), Київ (2008), 23-42.
- Клочко 2016:** L.S. Klochko, Dekorativni elementi zhinochogo vbrannia na zemliakh Pravoberezhnoi Skifii. Starozhitnosti rannogo zaliznogo viku. Arkheologiya i davnia istoriia Ukraini, 2 (10), 103-113 // Л.С. Клочко, Декоративні елементи жіночого вбрання на землях Правобережної Скіфії. Старожитності раннього залізного віку. Археологія і давня історія України, 2 (10), 103-113.
- Клочко 2024:** L. Klochko, Pokhovannia shamanok na Posulli. Arkheologiya i davnia istoriia Ukraini, 4 (53), 105-116 // Л. Клочко, Поховання шаманок на Посуллі. Археологія і давня історія України, 4 (53), 105-116.
- Ковпаненко 1981:** G.T. Kovpanenko, Kurgany ranneskifskogo vremeni v basseine r. Ros'. (Kiev 1981) // Г.Т. Ковпаненко, Курганы раннескифского времени в бассейне р. Рось. (Киев 1981).
- Ковпаненко, Бессонова, Скори 1989:** G.T. Kovpanenko, S.S. Bessonova, S.A. Skoryi, Pamiatniki skifskoi epokhi Dneprovskogo Lesostepnogo Pravoberezh'ia (Kievo-Cherkasskii region). (Kiev 1989) // Г.Т. Ковпаненко, С.С. Бессонова, С.А. Скорый, Памятники скифской эпохи Днепровского Лесостепного Правобережья (Киево-Черкасский регион). (Киев 1989).
- Окatenko 2022:** V. Okatenko, Kurhani aristokratii skifskogo chasu na Kharkivshshini. In: (Ya.P. Hershkovych, D.S. Grechko red.), Arkheologiya Ukraini za roki nezalezhnosti, (Kiiv 2022), 173-182 // В. Окatenко, Кургани аристократії скіфського часу на Харківщині. В сб.: (Я.П. Гершкович, Д.С. Гречко ред.), Археологія України за часи незалежності, (Київ 2022), 173-182.
- Окatenko, Скори 2025:** V.M. Okatenko, S.A. Skoryi, Vivchennia Karavans'kikh kurganiv dobi skifs'koi arkhaiiki v baseini Sivers'kogo Dintsia. In: (S.A. Skoryi red.), Fenomen Bil's'kogo gorodyshsha 2024. Na poshanu arheologa, skifologa, zakhisnika Ukraini Oleksiia Kriutchenka (1987-2024). (Kiiv-Kharkiv-Kotelva 2025), 192-234 // В.М. Окatenко, С.А. Скорый, Вивчення Караванських курганів доби скіфської архаїки в басейні Сіверського Дінця. В сб.: (С.А. Скорый ред.), Феномен Більського городища 2024. На пошану археолога, скіфолога, захисника України Олексія Крютченка (1987-2024). (Київ-Харків-Котельва 2025), 192-234.
- Petrenko 1978:** V.G. Petrenko, Ukrasheniia Skifii VII-III vv. do n.e. Svod arheologicheskikh istochnikov, Вып. D4-5, (Moskva 1978) // В.Г. Петренко, Украшения Скифии VII-III вв. до н.э. Свод археологических источников. Вып. Д4-5, (Москва 1978).
- Skory, Okatenko 2022:** S. Skory, V. Okatenko, Bronze staff-mace from the First Karavan Barrow of the Early Scythian Period (Ukrainian Left-Bank Forest-Steppe). In: (V. Sirbu, C. Schuster, D. Hostopan eds.), Graves, Cenotaphs and Votive Deposits of Weapon in Europe. Bronze and Iron Age. (Targu Jiu 2022), 253-264.
- Skoryi, Zimovets, Okatenko 2020:** S.A. Skoryi, R.V. Zimovets, V.N. Okatenko, Kurgan № 524 u s. Zhabotin (nove v izuchenii „oporного” pamiatnika skifskoi arkhaiiki v Ukrainskoi Pravoberezhnoi Lesostepi. Arheologiya i davnia istoriia Ukraini, 2 (36), 300-326 // С.А. Скорый, Р.В. Зимовец, В.Н. Окatenко, Курган № 524 у с. Жаботин (новое в изучении «опорного» памятника скифской архаики в Украинской Правобережной Лесостепи. Археологія і давня історія України, 2 (36), 300-326.

**Сергей Скорый**, доктор исторических наук, профессор, заведующий Отделом археологии раннего железного века Института археологии НАН Украины, Киев, Украина, e-mail: idanfirs@ukr.net.

**Александр Супруненко**, кандидат исторических наук, старший научный сотрудник, директор Полтавского краеведческого музея им. В. Кричевского, Полтава, Украина, e-mail: poltava\_local\_museum@ukr.net.